

**Муниципальное бюджетное дошкольное образовательное учреждение  
«Детский сад «Тансылу» с. Ташлык»  
Нижнекамского муниципального района Республики Татарстан**

РАССМОТРЕНО:  
на педагогическом совете  
МБДОУ «Детский сад  
«Тансылу» с. Ташлык»  
НМР РТ  
Протокол от 17.04.2023г. № 4



УТВЕРЖДАЮ:

заведующий

МБДОУ «Детский сад «Тансылу» с. Ташлык» НМР РТ

А.Р. Даминова  
04 2023г.

**Отчет о результатах самообследования  
муниципального бюджетного дошкольного образовательного учреждения «Детский сад  
«Тансылу» с. Ташлык» Нижнекамского муниципального района Республики Татарстан  
за 2022 год**

**Общие сведения об образовательной организации**

Наименование образовательной организации	Муниципальное бюджетное дошкольное образовательное учреждение «Детский сад «Тансылу» с. Ташлык» Нижнекамского муниципального района Республики Татарстан (МБДОУ «Детский сад «Тансылу» с. Ташлык» НМР РТ)
Руководитель	Даминава Алсу Рашитовна
Адрес организации	Республика Татарстан, Нижнекамский район, с. Ташлык, ул. Центральная, д.32
Телефон/факс	8(8555) 44-68-86
Адрес электронной почты	Dstansolu2015@mail.ru
Учредитель	Управление дошкольного образования исполнительного комитета Нижнекамского муниципального района Республики Татарстан
Дата создания	
Лицензия	№7996 от 21.03.2016 г. серия 16 Л 01 № 0003989 на осуществление образовательной деятельности по указанным в приложении образовательным программам. Срок действия лицензии бессрочно.

Муниципальное бюджетное дошкольное образовательное учреждение «Детский сад «Тансылу» с. Ташлык» Нижнекамского муниципального района Республики Татарстан было открыто 22 августа 2015 года в рамках реализации государственных программ за период с 2015 -2020гг. Проектная допустимая численность воспитанников: 50 детей.

Общая площадь здания – 1319,5 кв.м.

Общая площадь земельного участка – 2511 кв.м.

Учреждение предназначено для осуществления образовательной деятельности детьми дошкольного возраста от 1 до 7 лет.

Цель деятельности Детского сада – осуществление образовательной деятельности по реализации образовательных программ дошкольного образования.

Предметом деятельности Детского сада является формирование общей культуры, развитие физических, интеллектуальных, нравственных, эстетических и личностных качеств, формирование предпосылок учебной деятельности, сохранение и укрепление здоровья воспитанников.

**Режим работы ДОУ**

Рабочая неделя – пятидневная, с понедельника по пятницу. Длительность пребывания детей в группах – 12 часов. Режим работы групп – с 6:00 до 18:00.



## Аналитическая часть

### I. Оценка образовательной деятельности

Образовательная деятельность в Детском саду организована в соответствии с Федеральным законом от 29.12.2012 № 273-ФЗ «Об образовании в Российской Федерации», ФГОС дошкольного образования, СП 2.4.3648-20 «Санитарно-эпидемиологические требования к организациям воспитания и обучения, отдыха и оздоровления детей и молодежи».

Образовательная деятельность ведется на основании утвержденной основной образовательной программы дошкольного образования, которая составлена в соответствии с ФГОС дошкольного образования с учетом примерной образовательной программы дошкольного образования, санитарно-эпидемиологическими правилами и нормативами.

Численный состав контингента воспитанников на 31.12.2022г. - 34 ребенка.

Численность выпускников в 2022 году – 4 воспитанника.

В детском саду функционируют 2 группы:

- разновозрастная группа для детей с 1 до 3 лет;
- разновозрастная группа для детей с 3 до 7 лет;

Образование осуществляется на татарском языке.

#### Воспитательная работа

Чтобы выбрать стратегию воспитательной работы, в 2022 году проводился анализ состава семей воспитанников.

Характеристика семей по составу

Состав семьи	Количество семей	Процент от общего количества семей воспитанников
Полная	23	96%
Неполная с матерью	1	4%
Неполная с отцом	0	0%
Оформлено опекунов	0	0%

Характеристика семей по количеству детей

Количество детей в семье	Количество семей	Процент от общего количества семей воспитанников
Один ребенок	6	25%
Два ребенка	7	29%
Три ребенка и более	11	46%

Воспитательная работа строится с учетом индивидуальных особенностей детей, с использованием разнообразных форм и методов, в тесной взаимосвязи воспитателей, специалистов и родителей. Детям из неполных семей уделяется большее внимание в первые месяцы после зачисления в Детский сад.

### II. Оценка системы управления организации

Управление Детским садом осуществляется в соответствии с действующим законодательством и уставом Детского сада.



Управление Детским садом строится на принципах единоначалия и коллегиальности. Коллегиальными органами управления являются: педагогический совет, общее собрание работников. Единоличным исполнительным органом является руководитель – заведующий.

### Органы управления, действующие в ДОУ

Наименование органа	Функции
Заведующий	Контролирует работу и обеспечивает эффективное взаимодействие структурных подразделений организации, утверждает штатное расписание, отчетные документы организации, осуществляет общее руководство Детским садом.
Общее собрание трудового коллектива ДОУ	Осуществляет полномочия трудового коллектива, рассматривает и обсуждает программу развития ДОУ, рассматривает и обсуждает проект годового плана работы ДОУ, обсуждает вопросы состояния трудовой дисциплины в ДОУ и мероприятия по ее укреплению, рассматривает вопросы охраны и безопасности условий труда работников, охраны труда воспитанников в ДОУ, рассматривает и принимает Устав ДОУ, обсуждает дополнения, и изменения, вносимые в Устав ДОУ.
Педагогический совет ДОУ	Осуществляет управление педагогической деятельностью ДОУ определяет направления образовательной деятельности ДОУ, отбирает и утверждает программы для использования в ДОУ, рассматривает проект годового плана работы ДОУ, заслушивает отчеты заведующего о создании условий для реализации образовательных программ в ДОУ, обсуждает вопросы содержания, форм и методов образовательного процесса, планирования образовательной деятельности, рассматривает вопросы повышения квалификации и переподготовки кадров, организует выявление, обобщение, распространение, внедрение педагогического опыта среди педагогических работников ДОУ.

Структура и система управления соответствуют специфике деятельности ДОУ. С целью взаимодействия между участниками образовательного процесса (педагог, родители, дети), функционирует сайт ДОУ, на котором размещена информация, определенная законодательством. С целью осуществления взаимодействия ДОУ с органами, осуществляющими управление в сфере образования, с другими учреждениями и организациями активно используется электронная почта, сайт учреждения. Информационное обеспечение существенно облегчает процесс документооборота, делает образовательный процесс более содержательным, интересным, позволяет использовать современные формы организации взаимодействия педагога с детьми, родителями (законными представителями).

Итогом работы за отчетный период можно считать следующие результаты деятельности:

- ДОУ успешно развивается в условиях конкурентного рынка образовательных услуг, удовлетворяя социальный заказ на образовательные услуги реализацией миссии.
- На практике реализуется принцип лично-ориентированного взаимодействия со всеми участниками образовательного процесса.
- Созданы условия для обеспечения включенности родительской общественности в организацию и планирование деятельности ДОУ.
- ДОУ имеет гибкую, мобильную систему управления, способную ресурсно обеспечить конкурентоспособность и развитие учреждения в условиях современного быстроменяющегося мира на основе лучших профессиональных традиций и новых педагогических технологий.

**Вывод:** система управления ДОУ ведется в соответствии с существующей нормативно-правовой базой всех уровней управления дошкольным образованием, со структурой управления и имеет положительную динамику результативности управления. Демократизация системы управления



способствует развитию инициативы участников образовательного процесса (педагогов, родителей (законных представителей), детей).

### III. Оценка содержания и качества подготовки воспитанников.

Уровень развития детей анализируется по итогам педагогической диагностики. Формы проведения диагностики:

- диагностические занятия (по каждому разделу программы);
- диагностические срезы;
- наблюдения, итоговые занятия.

Воспитатели вели работу с детьми, выпускающихся в школу с целью облегчения адаптации первоклассников к школе и новому коллективу, общей психологической подготовки детей к обучению в школе через развитие их социально-личностной сферы и ВПФ. Для реализации этой цели использовала различные приемы, среди которых наиболее эффективные: сказкотерапия, игротерапия, обыгрывание и анализ ситуаций, рисуночная терапия, релаксационные упражнения и др. Разработаны диагностические карты освоения основной образовательной программы дошкольного образования Детского сада (ООП Детского сада) в каждой возрастной группе. Карты включают анализ уровня развития воспитанников в рамках целевых ориентиров дошкольного образования и качества освоения образовательных областей. Так, результаты качества освоения ООП Детского сада на конец 2022 года выглядят следующим образом.

#### Сравнительный мониторинг по результатам освоения образовательной программы на декабрь 2022 года по МБДОУ «Детский сад «Тансылу» с. Ташлык» НМР РТ

Образовательная область	2020 год (%)	2021 год(%)	2022 год(%)
Социально-коммуникативное развитие	90%	95%	95%
Познавательное развитие»	88%	90%	90%
Речевое развитие	88%	89%	89%
Художественно-творческое развитие	91%	95%	95%
Физическое развитие	87%	88%	88%
% качества освоения образовательной программы ДОУ	<b>88,8%</b>	<b>91,4%</b>	<b>91,4%</b>

В ДОУ осуществляется планомерная работа по всем образовательным областям, педагоги стараются проводить ОД и режимные моменты используя разные методы и приемы работы с воспитанниками. Воспитатели привлекают родителей в воспитательно - образовательный процесс, но необходимо вводить в практику современные формы работы с родителями: мастер-классы, совместные мероприятия, викторины, онлайн проекты. Практически всем педагогам необходимо продолжать пополнять развивающую среду дидактическими играми и пособиями по всем разделам программы с учетом вариативности игр.

Рекомендации:

- активизировать работу по оснащению и обогащению РППС в группах в соответствии с требованиями ФГОС ДО;
- повысить уровень профессиональных компетенций в вопросах работы с родителями (родители – партнеры);
- продолжить работу над повышением уровня организации и проведения ОД с учетом требований ФГОС ДО к современному занятию;
- повысить профессиональные компетенции в вопросах планирования и проведения режимных моментов;
- продолжить работу в рамках соответствия критериям Профессионального стандарта педагога ДОУ;
- работать над самооценкой профессиональных качеств и умений педагогов.

Таким образом, использование оценочных листов дает возможность обеспечить индивидуализацию содержания образовательной программы, способствует развитию профессиональных умений педагога. Поэтому работу по картам анализа в следующем учебном году будем продолжать.



Возможно, при необходимости, некоторые показатели будут видоизменены. В июне 2022 года педагоги ДОУ проводили обследование воспитанников подготовительной группы на предмет оценки сформированности предпосылок к учебной деятельности, психологическая диагностика с целью выявления проблемных зон и их учета в дальнейшей образовательной деятельности, консультирование воспитателей и родителей по результатам диагностики. Задания позволили оценить уровень сформированности предпосылок к учебной деятельности: возможность работать в соответствии с фронтальной инструкцией (удержание алгоритма деятельности), умение самостоятельно действовать по образцу и осуществлять контроль, обладать определенным уровнем работоспособности, а также вовремя остановиться в выполнении того или иного задания и переключиться на выполнение следующего, возможностей распределения и переключения внимания, работоспособности, темпа, целенаправленности деятельности и самоконтроля.

#### Результаты по итогам изучения стартового уровня будущих первоклассников МБДОУ «Детский сад «Тансылу» с. Ташлык» НМР РТ

Показатель	Сформирован (балл от 2,5 до 4,0)		Частично сформирован (балл от 2,0 до 2,49)		Не сформирован (менее 2,0 баллов)	
	Дети	%	Дети	%	Дети	%
регуляторный компонент деятельности	2	50	2	50	-	-
предпосылки к учебной деятельности	4	100			-	-
пространственные представления	3	75	1	25	-	-
мыслительная деятельность	3	75	1	25	-	-
*средний показатель сформированности предпосылок	2	50	2	50	-	-

С результатами диагностики были ознакомлены педагоги и родители (по запросу) при индивидуальном консультировании.

**Вывод:** Основная общеобразовательная программа дошкольного образования ДОУ реализуется в полном объеме. Результаты диагностического обследования детей подготовительных групп показали, что 100 % детей готовы к обучению в школе. Уровень усвоения выпускниками ДОУ образовательной программы в 2018 учебном году составлял 91,4 %.

#### IV. Оценка организации учебного процесса (воспитательно-образовательного процесса)

В основе образовательного процесса в Детском саду лежит взаимодействие педагогических работников, администрации и родителей. Основными участниками образовательного процесса являются дети, родители, педагоги.

Основные форма организации образовательного процесса:

- совместная деятельность педагогического работника и воспитанников в рамках организованной образовательной деятельности по освоению основной общеобразовательной программы;
- самостоятельная деятельность воспитанников под наблюдением педагогического работника.

Занятия в рамках образовательной деятельности ведутся по подгруппам. Продолжительность занятий соответствует СанПиН 1.2.3685-21 и составляет:

- в группах с детьми от 1,5 до 3 лет – до 10 мин;
- в группах с детьми от 3 до 4 лет – до 15 мин;
- в группах с детьми от 4 до 5 лет – до 20 мин;



в группах с детьми от 5 до 6 лет – до 25 мин;

в группах с детьми от 6 до 7 лет – до 30 мин.

Между занятиями в рамках образовательной деятельности предусмотрены перерывы продолжительностью не менее 10 минут.

Основной формой занятия является игра. Образовательная деятельность с детьми строится с учетом индивидуальных особенностей детей и их способностей. Выявление и развитие способностей воспитанников осуществляется в любых формах образовательного процесса.

Чтобы не допустить распространения ковирусной инфекции, администрация Детского сада ввела в 2020 году дополнительные ограничительные и профилактические меры в соответствии с СП 3.1/2.4.3598-20:

- ежедневный усиленный фильтр воспитанников и работников – термометрию с помощью бесконтактных термометров и опрос на наличие признаков инфекционных заболеваний. Лица с признаками инфекционных заболеваний изолируются, а детский сад уведомляет территориальный орган Роспотребнадзора;
- еженедельную генеральную уборку с применением дезинфицирующих средств, разведенных в концентрациях по вирусному режиму;
- ежедневную влажную уборку с обработкой всех контактных поверхностей, игрушек и оборудования дезинфицирующими средствами;
- дезинфекцию посуды, столовых приборов после каждого использования;
- бактерицидные установки в групповых комнатах;
- частое проветривание групповых комнат в отсутствие воспитанников;
- проведение всех занятий в помещениях групповой ячейки или на открытом воздухе отдельно от других групп;
- требование о заключении врача об отсутствии медицинских противопоказаний для пребывания в детском саду ребенка, который переболел или контактировал с больным COVID-19.

Образовательный процесс в ДОУ строится в соответствии с учебным и годовым планом, расписанием непосредственно образовательной деятельности. Освоение детьми образовательных областей осуществляется в процессе образовательной деятельности через различные виды детской деятельности (игровой, коммуникативной, трудовой, познавательно-исследовательской, продуктивной, музыкально-художественной).

#### ***Организация совместной деятельности.***

Совместная деятельность – деятельность двух и более участников образовательного процесса (взрослых и воспитанников) по решению образовательных задач на одном пространстве и в одно и то же время.

Отличается наличием партнерской (равноправной) позиции взрослого и партнерской формой организации (возможность свободного размещения, перемещения и общения детей в процессе образовательной деятельности). Предполагает индивидуальную, подгрупповую и групповую формы организации работы с воспитанниками.

#### ***Организация самостоятельной деятельности.***

Самостоятельная деятельность:

1) свободная деятельность воспитанников в условиях созданной педагогами предметно-развивающей образовательной среды, обеспечивающая выбор каждым ребенком деятельности по интересам и позволяющая ему взаимодействовать со сверстниками или действовать индивидуально;

2) организованная воспитателем деятельность воспитанников, направленная на решение задач, связанных с интересами других людей (эмоциональное благополучие других людей, помощь другим в быту и др.).

Самостоятельная деятельность детей 3-7 лет (игры, подготовка к занятиям, личная гигиена и др.) занимает в режиме дня не менее 3-4 часов.



### **Организация организованной образовательной деятельности.**

Учебные занятия по школьному типу не являются адекватной формой обучения в дошкольном возрасте по следующим причинам:

- Обучение по школьному типу опирается на высшие психические функции (произвольно управляемые человеком), тогда как в дошкольном возрасте у ребенка только идет процесс формирования этих функций.
- У дошкольника еще нет мотивов учения, позволяющих ему осмысленно отнестись к учению как самостоятельному занятию.
- Усвоение знаний в дошкольном возрасте происходит непреднамеренно, в виде «побочного продукта»; дошкольник учится главным образом в процессе игры, практической деятельности и общения со взрослыми.

Поэтому организация в МБДОУ «Детский сад «Тансылу» с. Ташлык» организованных образовательных форм осуществляется в разных формах. Постепенно с возрастом детей объединяют в небольшие подгруппы (1,5-3 г да) и со второй младшей группы переходят к групповым организационным формам.

Общие требования к проведению групповых организованных организационных форм:

- Соблюдение гигиенических требований (помещение должно быть проветрено, свет должен падать с левой стороны; оборудование, инструменты и материалы и их размещение должны отвечать педагогическим, гигиеническим и эстетическим требованиям).
- Длительность образовательной деятельности должна соответствовать установленным нормам, а время использовано полноценно. Большое значение имеет начало образовательной деятельности, организация детского внимания.
- Подготовка к образовательной деятельности (воспитатель должен хорошо знать программу, владеть методикой обучения, знать возрастные и индивидуальные особенности и возможности детей своей группы).
- Использование игровых методов и приемов обучения в работе с детьми.
- Использование разнообразных форм организации детей (индивидуальной, подгрупповой, групповой).
- Обязательное проведение физкультминутки в середине образовательной деятельности.

Максимально допустимое количество организованных образовательных форм в первой половине дня в младшей и средней группах не превышает двух, а в старшей и подготовительной к школе - трех. Перерывы между ними - не менее 10 минут. Организованные образовательные формы с детьми старшего дошкольного возраста могут проводиться во второй половине дня после дневного сна (1-2 раза в неделю). Для профилактики утомления детей организованные образовательные формочетаются (чередуются) с музыкальными, физкультурными занятиями-играми.

### **Организация развивающей среды.**

Предметно-развивающая среда является важным фактором воспитания и развития ребенка. МБДОУ «Детский сад «Тансылу» с. Ташлык» предусматривает выделение микро и макросреды и их составляющих. Микросреда - это внутреннее оформление помещений. Макросреда - это ближайшее окружение детского сада (участок, соседствующие жилые дома).

Оборудование помещений соответствует действующим СанПиНам. Мебель соответствует росту и возрасту детей, игрушки - обеспечивают максимальный для данного возраста развивающий эффект.

Пространство групп организовано в виде хорошо разграниченных зон («центры», «уголки»), оснащенные развивающим материалом (книги, игрушки, материалы для творчества и т.п.). Все предметы доступны детям.

Оснащение уголков меняется в соответствии с тематическим планированием образовательного процесса.

В групповых комнатах предусмотрено пространство для самостоятельной двигательной активности детей, которая позволяет дошкольникам выбирать для себя интересные занятия, чередовать в течение дня игрушки, пособия (мячи, обручи, скакалки и т.п.).



Кроме того, построение развивающей среды построено на следующих принципах:

*Принцип обеспечения половых различий.* Предполагает наличие материалов и предметов, стимулирующих деятельность, в процессе которой происходит осознание ребенком принадлежности к определенному полу, возможности для девочек и мальчиков проявлять свои склонности в соответствии с принятыми в обществе эталонами мужественности и женственности

*Принцип эмоциональной насыщенности и выразительности* рассматривается как способность среды воздействовать на эмоции ребенка. Окружение должно давать ему разнообразные и меняющиеся впечатления, вызывающие эмоциональный отклик, возможность прожить и выразить свои чувства в какой-либо деятельности, побуждать к освоению полюсов «добро — зло», «прекрасно — безобразно» и пр. ориентация на организацию пространства для общения взрослого с ребенком «глаза в глаза», способствующего установлению оптимального контакта с детьми.

Реализация вышеперечисленных компонентов среды позволяет ребенку комфортно чувствовать себя в помещении детского сада и оказывает благоприятное воздействие на всестороннее развитие дошкольника, как в совместной, так и в самостоятельной деятельности.

**Вывод:** В ДОУ созданы организационно-методические условия для решения задач по охране жизни и укрепления здоровья детей; обеспечения интеллектуального, личностного и физического развития ребенка; приобщения детей к общечеловеческим ценностям; взаимодействия с семьей для обеспечения полноценного развития ребенка.

## V. Оценка кадрового обеспечения

### *Качество кадрового обеспечения.*

Формальными показателями оценки кадрового потенциала являются уровень образования, стаж работы и наличие квалификационной категории у педагогов образовательного учреждения. Результаты анализа состояния кадрового состава педагогов выявили следующее:

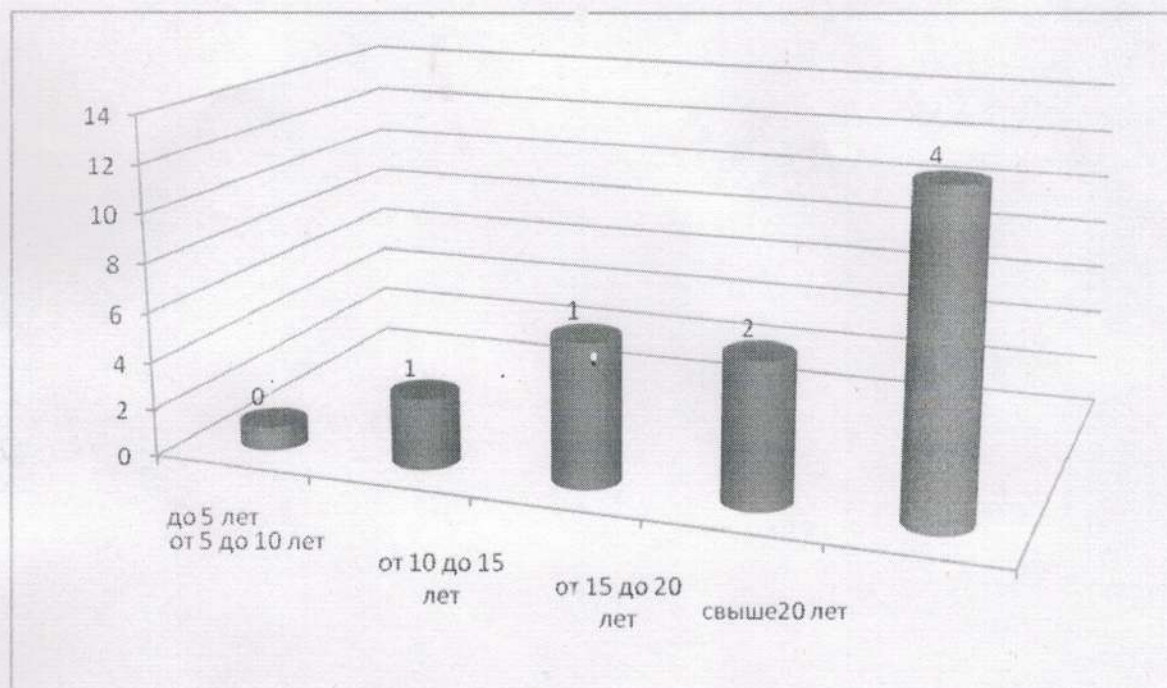
Детский сад полностью укомплектован кадрами.

*Администрация МБДОУ:* руководитель ДОУ – 1, заведующий хозяйством – 1 (0,5 ст.).

*Педагогический персонал:* старший воспитатель – 1(0,5 ст.), воспитатели – 3.

*Учебно-вспомогательный персонал:* медсестра – 1 (0,5 ст.).

*Обслуживающий персонал:* повар – 1, подсобный рабочий – 1, младшие воспитатели – 3, сторожа – 3.







Большая работа была проведена по повышению профессиональной компетенции педагогов:

- педагоги участвовали в различных конкурсах методических разработок;
- повышение профессиональной подготовленности педагогов проводилось в том числе путем обмена опытом через коллективные просмотры открытых мероприятий, практически на каждом из них использовалась мультимедийная аппаратура.

Таким образом, большинство педагогов занимаются своим профессиональным ростом. Саморазвитие педагога – центральное звено успешного развития дошкольного учреждения и системы дошкольного образования в целом, так как именно педагог обеспечивает эффективное функционирование и развитие образовательного учреждения.

**Вывод:** ДОУ укомплектовано кадрами полностью. Педагоги детского сада постоянно повышают свой профессиональный уровень, посещают методические объединения, знакомятся с опытом работы своих коллег и других дошкольных учреждений, приобретают и изучают новинки периодической и методической литературы. Все это в комплексе дает хороший результат в организации педагогической деятельности и улучшении качества образования и воспитания дошкольников.

## VI. Оценка учебно-методического, библиотечно-информационного обеспечения.

Группы постепенно пополняются современным игровым оборудованием, современными информационными стендами. Предметно-пространственная развивающая среда ДОУ соответствует возрастным особенностям детей и способствует их разностороннему развитию.

Предметно пространственная среда пополняется современными методическими пособиями с целью реализации ООП ДОО.

Все элементы среды связаны между собой по содержанию, масштабу и художественному решению. Компоненты предметно-пространственной среды соответствуют образовательной программе, реализуемой в ДОУ и гигиеническим требованиям.

Библиотечный фонд располагается в методическом кабинете, группах детского сада. Библиотечный фонд представлен методической литературой по всем образовательным областям основной общеобразовательной программы, детской художественной литературой, периодическими изданиями, а также другими информационными ресурсами на различных электронных носителях. В каждой возрастной группе имеется банк необходимых учебно-методических пособий, рекомендованных для планирования воспитательно-образовательной работы в соответствии с обязательной частью ООП.

В течение учебного года в методическом кабинете организовывались постоянно действующие выставки новинок методической литературы, тематические и по запросам педагогов, постоянно



оформлялись стенды информации. Для обеспечения педагогического процесса была приобретена методическая и познавательная литература, игры и пособия, осуществлена подписка на периодические издания.

В группах созданы условия для разных видов детской деятельности: игровой, изобразительной, познавательной, конструктивной, театрализованной.

## **VII. Оценка материально-технической базы**

Воспитательно-образовательный процесс осуществляется в здании общей площадью 1319,5 кв.м.

Площадь земельного участка составляет 2511 кв.м. У каждой группы имеется собственный участок. Участки имеют игровые площадки, оснащенные теневыми навесами. Территория вокруг детского сада озеленена различными видами деревьев и кустарников, имеются цветники, огород, территория леса и сада.

В здании оборудованы музыкальный и физкультурный зал, музей татарского быта, методический кабинет, медицинский блок. Обеспеченность учебно-наглядными пособиями составляет 100%. Обеспеченность спортивным инвентарем составляет 96% (недостаточно велосипедов, самокатов, лыж).

Здание ДОО одноэтажное, кирпичное, третьей степени огнестойкости, междуэтажные, чердачные перекрытия железобетонные плиты, крыша – профнастил, чердачное помещение есть. Строительно-конструктивный тип – железобетонное здание с несущими поперечными и продольными стенами, фундаментами – железобетонные ленточные блоки. Стены - кирпичные, перегородки, отделяющие коридоры от других помещений – кирпичные. Покрытие – линолеум, плитка. Крыша – совмещенная. Площадь составляет 1319,5м<sup>2</sup>.

Помещения электрифицированы, оборудованы системой автоматической пожарной сигнализации и системой оповещения людей о пожаре третьего типа с передачей сигнала по радиоканалу на пункте связи ПСЧ- 63 ФГКУ «15 отряд ФПС по РТ», отопление от собственной котельной. Расстояние до ближайшего противопожарного пруда 60 м. Автоматическая пожарная сигнализация обеспечена каналам передачи информации в подразделение пожарной охраны по выделенному в установленном порядке радиоканалу в автоматическом режиме без участия персонала объектов, транслирующих эти сигналы – программно-аппаратный комплекс (ПАК) «Стрелец – Мониторинг». Пост управления – 1 этаж.

ООО «РиТМ - защита» проводит ежемесячное и по мере необходимости, техническое обслуживание пожарной сигнализации, систему передачи сигнала на пульт управления. Все системы находятся в исправном и работоспособном состоянии.

Помещения укомплектованы первичными средствами пожаротушения в количестве: огнетушителями ОП-5 – 10 штук. Проверка огнетушителей проводилась 02.07.2018 г. ООО «Саклау».

Здание имеет 1 вход, 6 выходов. Данные выходы используются как эвакуационные, в обычное время закрыты изнутри на засов. В воротах имеется калитка, запирающаяся на навесной замок. Ключи от ворот и калитки находятся у сторожа. По периметру объекта имеется металлическое ограждение. Вид охраны объекта – физический. Охрана объекта и территории осуществляется: своей сторожевой охраной в ночное время – сторожа. Всего охрану объекта осуществляют 3 чел. по графику. Сторожа осуществляют охрану объекта путем пешего патрулирования.

### **Имеются технические средства обучения:**

1. Компьютеры – 3;
2. Ноутбуки – 4;
3. Интерактивная доска – 2;
4. Многофункциональный принтер – 1;
5. Мультимедийный проектор – 1;
6. Телевизоры – 1;
7. Музыкальные центры – 1;
8. Аудиозаписи классических, современных, детских мелодий и песен;
9. Фортепиано - 1;



10. Детские музыкальные инструменты;
11. Спортивно-игровое оборудование;
12. Иллюстративный материал (репродукции классических произведений живописи, сюжетные и предметные картинки, пейзажные иллюстрации, в т.ч. по УМК и т.д.);
13. Библиотека детской литературы;

В МБДОУ созданы все необходимые условия для обеспечения безопасности воспитанников и сотрудников. Территория детского сада огорожена забором, здание оборудовано автоматической пожарной сигнализацией, кнопкой тревожной сигнализации для экстренных вызовов, аварийным пожарным освещением, разработан паспорт комплексной безопасности учреждения.

Обеспечение условий безопасности выполняется локальными нормативно-правовыми документами: приказами, инструкциями, положениями.

**Вывод:** В ДОУ созданы условия для осуществления образовательного процесса. Соблюдены требования в соответствии с санитарно-эпидемиологическими правилами и нормативами, требования к безопасности пребывания воспитанников и сотрудников. Оснащенность помещений и территории МБДОУ соответствует требованиям к материально-техническому, учебно-методическому, библиотечно-информационному обеспечению и развивающей предметно-пространственной среде.

### **VIII. Оценка функционирования внутренней системы оценки качества образования.**

Систему качества дошкольного образования мы рассматриваем как систему контроля внутри ДОУ, которая включает себя интегративные составляющие:

- Качество научно-методической работы;
- Качество воспитательно-образовательного процесса;
- Качество работы с родителями;
- Качество работы с педагогическими кадрами;
- Качество предметно-пространственной среды.

С целью повышения эффективности учебно-воспитательной деятельности применяем педагогический мониторинг, который даёт качественную и своевременную информацию, необходимую для принятия управленческих решений.

Результаты контроля выносятся на обсуждение на педагогические советы, совещания при заведующем, заслушиваются на родительских собраниях.

Четко организованная система контроля позволила выявить некоторые проблемы качества воспитательно-образовательного процесса. Решение данных проблем является первостепенной задачей для ДОУ.

Мониторинг качества образовательной деятельности в 2022 году показал хорошую работу педагогического коллектива по всем показателям даже с учетом некоторых организационных сбоев, вызванных применением дистанционных технологий.

Состояние здоровья и физического развития воспитанников удовлетворительные. 89 процентов детей успешно освоили образовательную программу дошкольного образования в своей возрастной группе.

Воспитанники подготовительных групп показали высокие показатели готовности к школьному обучению.

В течение года воспитанники Детского сада успешно участвовали в конкурсах и мероприятиях различного уровня.

В период с 12.10.2022 по 19.10.2022 проводилось анкетирование 19 родителей. Анкетирование родителей показало высокую степень удовлетворенности качеством предоставляемых услуг.



Данные приведены по состоянию на 30.12.2022.

№	Показатели	Единица измерения	Количество
1	<b>Образовательная деятельность</b>		
1.1	Общая численность воспитанников, осваивающих образовательную программу дошкольного образования, в том числе:	<i>человек</i>	34
1.1.1	В режиме полного дня (8-12 часов)		34
1.1.2	В режиме кратковременного пребывания (3-5 часов)		0
1.1.3	В семейной дошкольной группе		0
1.1.4	В форме семейного образования с психолого-педагогическим сопровождением на базе ДООУ		0
1.2	Общая численность воспитанников в возрасте до 3 лет	<i>человек</i>	15
1.3	Общая численность воспитанников в возрасте от 3 до 8 лет		19
1.4	Численность/удельный вес численности воспитанников в общей численности воспитанников, получающих услуги присмотра и ухода:	<i>человек (процент)</i>	34/100%
1.4.1	В режиме полного дня (8-12 часов)		34/100%
1.4.2	В режиме продленного дня (12-14 часов)		0/0%
1.4.3	В режиме круглосуточного пребывания		0/0%
1.5	Численность/удельный вес численности воспитанников с ограниченными возможностями здоровья в общей численности воспитанников, получающих услуги:		0/0%
1.5.1	По коррекции недостатков в физическом и(или) психическом развитии		0/0%
1.5.2	По освоению образовательной программы дошкольного образования		0/0%
1.5.3	По присмотру и уходу	0/0%	
1.6	Средний показатель пропущенных дней при посещении ДООУ по болезни на одного воспитанника	<i>день</i>	0,75
1.7	Общая численность педагогических работников, в том числе:	<i>человек</i>	4
1.7.1	Численность/удельный вес численности педагогических работников, имеющих высшее образование		4
1.7.2	Численность/удельный вес численности педагогических работников, имеющих высшее образование педагогической направленности (профиля)	<i>человек (процент)</i>	4/100%
1.7.3	Численность/удельный вес численности педагогических работников, имеющих среднее профессиональное образование		0/0%
1.7.4	Численность/удельный вес численности педагогических работников, имеющих среднее профессиональное образование педагогической направленности (профиля)		0/0%
1.8	Численность/удельный вес численности педагогических работников, которым по результатам аттестации присвоена квалификационная категория, в общей численности педагогических работников, в том числе:		4/100 %
1.8.1	Высшая	0/0%	
1.8.2	Первая	4/100%	
1.9	Численность/удельный вес численности педагогических работников в общей численности педагогических работников, педагогический стаж работы которых составляет:	<i>человек (процент)</i>	



1.9.1	До 5 лет		0/0%
1.9.2	Свыше 30 лет		0/0%
1.10	Численность/удельный вес численности педагогических работников в общей численности педагогических работников в возрасте до 30 лет		0/0%
1.11	Численность/удельный вес численности педагогических работников в общей численности педагогических работников в возрасте от 55 лет		1/25%
1.12	Численность/удельный вес численности педагогических и административно-хозяйственных работников, прошедших за последние 5 лет повышение квалификации/профессиональную переподготовку по профилю педагогической деятельности или иной осуществляемой в образовательной организации деятельности, в общей численности педагогических и административно-хозяйственных работников		4/100%
1.13	Численность/удельный вес численности педагогических и административно-хозяйственных работников, прошедших за последние 5 лет повышение квалификации по применению в образовательном процессе ФГОС в общей численности педагогических и административно-хозяйственных работников		4/100%
1.14	Соотношение «педагогический работник/воспитанник» в ДОУ	человек/ человек	4/34
1.15	Наличие в образовательной организации следующих педагогических работников:	да/нет	
1.15.1	Музыкального руководителя		да
1.15.2	Инструктора по физической культуре		нет
1.15.3	Учителя-логопеда		нет
1.15.4	Логопеда		нет
1.15.5	Учителя-дефектолога		нет
1.15.6	Педагога-психолога		нет
2	<b>Инфраструктура</b>		
2.1	Общая площадь помещений, в которых осуществляется образовательная деятельность, в расчете на одного воспитанника	кв.м	11,0 кв. м
2.2	Площадь помещений для организации дополнительных видов деятельности воспитанников	кв.м	72,9 кв. м
2.3	Наличие физкультурного зала	да/нет	да
2.4	Наличие музыкального зала		да
2.5	Наличие прогулочных площадок, обеспечивающих физическую активность и разнообразную игровую деятельность воспитанников на прогулке.		да

Проведенный анализ настоящего состояния деятельности Учреждения показал, что реально имеются условия и потенциальные возможности коллектива для дальнейшего развития учреждения.

Основной заботой остается формирование всестороннее развитой личности ребенка, обеспечение готовности к школьному обучению, охрана и укрепление здоровья детей.

Собран коллектив единомышленников, создан благоприятный социально-психологический климат в коллективе, отношения между администрацией и коллективом строятся на основе сотрудничества и взаимопомощи.



Активное использование ИКТ - технологий в работе педагогического коллектива детского сада способствует повышению уровня воспитательно-образовательного процесса.

Материально-техническое обеспечение Учреждения в целом соответствует требованиям, предъявляемым к предметно-развивающей среде, которые обеспечивают эмоциональное благополучие детей.

Содержание учебно-воспитательной работы соответствует требованиям социального заказа (родителей, школы), обеспечивает обогащенное развитие детей за счет грамотного использования общеобразовательной и дополнительных программ. Педагогический процесс в детском саду имеет развивающий и корректирующий характер, способствует формированию у детей реального представления об окружающей действительности и о себе, развитию их способностей.

### Основные проблемы ДОУ

1. Существует проблема материально-технического обеспечения, связанная с недостаточным бюджетным финансированием ДОУ.
2. Недостаточная активность родителей в жизнедеятельности ДОУ. Дефицит элементарных знаний родителей о педагогике и психологии детей дошкольного возраста.
3. Недостаточная активность педагогов и воспитанников в городских, региональных и федеральных конкурсах и мероприятиях профессионального мастерства.

### Основные направления ближайшего развития ДОУ

1. Использование современных методов и здоровьесберегающих технологий, совершенствование оздоровительной работы для обеспечения охраны жизни и здоровья детей, а также формирование у дошкольников ответственности за свое здоровье.
2. Повышение качества воспитательно-образовательного процесса путем внедрения новых современных технологий.
3. Совершенствование профессионального мастерства педагогов.
4. Создание условий для профессионального совершенствования в развитии творчества педагогического коллектива ДОУ. Проявление активности педагогического коллектива в мероприятиях различного уровня: участие в конкурсах, семинарах, размещение информации о деятельности детского сада на сайте ДОУ и в СМИ;
5. Совершенствование модели взаимодействия со школой, поиск новых форм сотрудничества.
6. Совершенствование работы с семьей с целью обеспечения родителей психолого-педагогическими знаниями по вопросам дошкольного воспитания. Активизация работы по вовлечению родителей в образовательный процесс.
7. Укрепление материально-технической базы, привлечение дополнительных ресурсов для развития ДОУ.

Анализ показателей указывает на то, что Детский сад имеет достаточную инфраструктуру, которая соответствует требованиям СП 2.4.3648-20 «Санитарно-эпидемиологические требования к организациям воспитания и обучения, отдыха и оздоровления детей и молодежи» и позволяет реализовывать образовательные программы в полном объеме в соответствии с ФГОС ДО.

Детский сад укомплектован достаточным количеством педагогических и иных работников, которые имеют высокую квалификацию и регулярно проходят повышение квалификации, что обеспечивает результативность образовательной деятельности.

Заведующий МБДОУ «Детский сад  
«Тансылу» с.Ташлык» НМР РТ



А.Р. Даминова